

# L'andamento dell'attività delle Farmacie del centro-sud Italia



Marketing & Telematica è una società specializzata in interventi di trade intelligence, realizzati da professionisti provenienti da diversi settori della consulenza aziendale, e in servizi di marketing e customer satisfaction, basati sui più avanzati strumenti informatici e su una puntuale conoscenza degli operatori dei canali distributivi, censiti con i database georeferenziati MMAS - Micro Marketing Analysis System.

Per maggiori informazioni sulla piattaforma MMAS e le relative applicazioni rimandiamo a:

**MARKETING & TELEMATICA ITALIA srl**

Strada della Moia, 1  
20020 Arese (MI) - Italy  
Tel. 02.380731  
info@metmi.it

Dopo aver analizzato, nello scorso numero di Bellezza in Farmacia, la panoramica delle farmacie dell'area settentrionale del nostro paese, in base ai dati forniti dal Censimento **MMAS Farmacie di Marketing & Telematica**, ci soffermeremo ora sull'andamento della loro attività nelle regioni del Centro-Sud Italia.

## La numerosità

Facendo riferimento al Censimento MMAS Farmacie di *Marketing & Telematica*, le farmacie attive in Italia sono oltre 17.000.

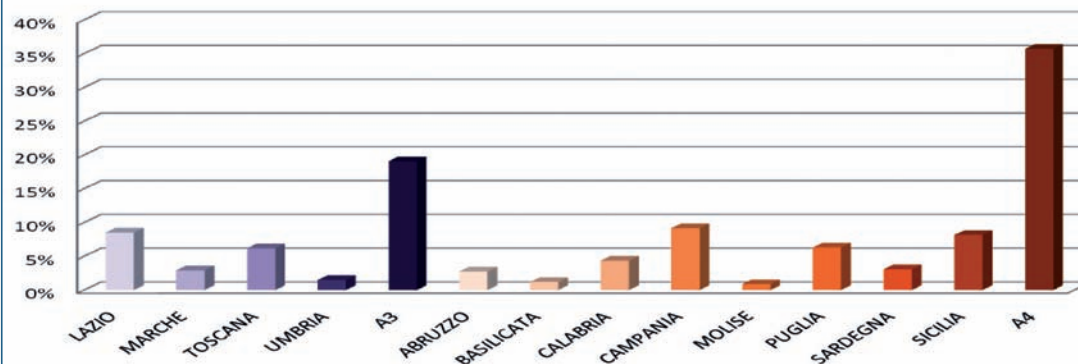
Di esse, il 54,7% sorge nelle aree del Centro-Sud, precisamente il 19% nelle regioni del Centro (di cui 8,5% in Lazio e 6,2% in Toscana) e il 35,7% in quelle del Sud (con un picco del 9,1% in Campania e dell'8,1% in Sicilia).

## Le Farmacie nel Centro-Sud Italia

LAZIO	8,5%
MARCHE	2,9%
TOSCANA	6,2%
UMBRIA	1,5%
<b>A3</b>	<b>19,0%</b>
ABRUZZO	2,7%
BASILICATA	1,2%
CALABRIA	4,3%
CAMPANIA	9,1%
MOLISE	0,9%
PUGLIA	6,3%
SARDEGNA	3,1%
SICILIA	8,1%
<b>A2</b>	<b>35,7%</b>
<b>CENTRO SUD ITALIA</b>	<b>54,7%</b>

Fonte: Censimento MMAS Farmacie 2010-Marketing & Telematica

## Le Farmacie nel Centro-Sud Italia



Fonte: Censimento MMAS Farmacie 2010-Marketing & Telematica

### L'andamento dell'attività

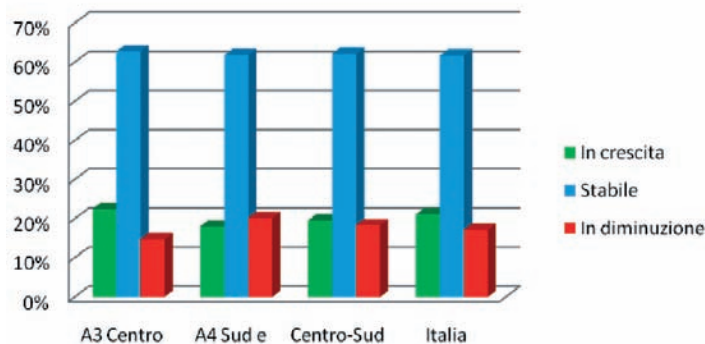
Dall'analisi delle risposte raccolte da *Marketing & Telematica* nel corso delle interviste telefoniche di profilazione emerge che, nell'ultimo anno, il 62,1% delle farmacie dell'Italia centro-meridionale non ha registrato variazioni di rilievo nell'andamento del lavoro, dato in linea con la media nazionale, mentre il 19,6% ha osservato un miglioramento e il 18,3% ha lamentato, invece,

### Andamento del lavoro

	In crescita	Stabile	In diminuzione
<b>A3 Centro</b>	22,5%	62,8%	14,7%
<b>A4 Sud e isole</b>	18,0%	61,8%	20,2%
<b>Centro-Sud Italia</b>	19,6%	62,1%	18,3%
<b>Italia</b>	<b>21,2%</b>	<b>61,7%</b>	<b>17,1%</b>

Fonte: Censimento MMAS Farmacie 2010-Marketing & Telematica

### Andamento del lavoro



Fonte: Censimento MMAS Farmacie 2010-Marketing & Telematica

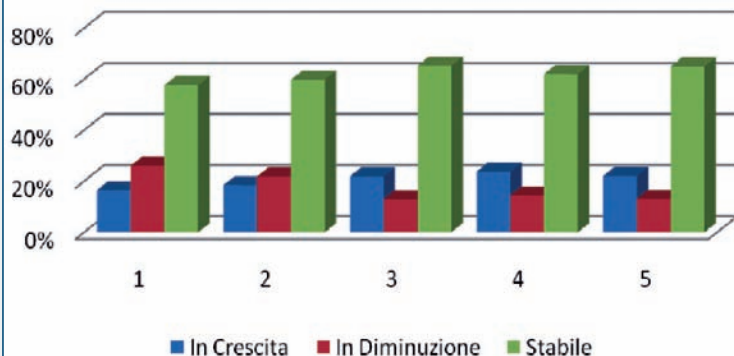
una flessione. Considerando in particolare l'area del Centro, rileviamo come la quota di dichiarazioni di crescita, pari al 22,5%, sia superiore rispetto alla media nazionale; Sud e isole registrano invece la più alta quota di dichiarazioni di flessione, pari al 20,2%, cioè peggiore di tre punti percentuali rispetto al dato medio nazionale (17,1%).

### Andamento dell'attività e numero di addetti

	1	2	3	da 4 a 6	7 e più
<b>In Crescita</b>	16,4%	18,4%	21,9%	23,7%	22,0%
<b>In Diminuzione</b>	26,0%	21,9%	12,9%	14,4%	13,0%
<b>Stabile</b>	57,6%	59,7%	65,2%	61,9%	65,0%

Fonte: Censimento MMAS Farmacie 2010-Marketing & Telematica

### Andamento del lavoro



Fonte: Censimento MMAS Farmacie 2010-Marketing & Telematica

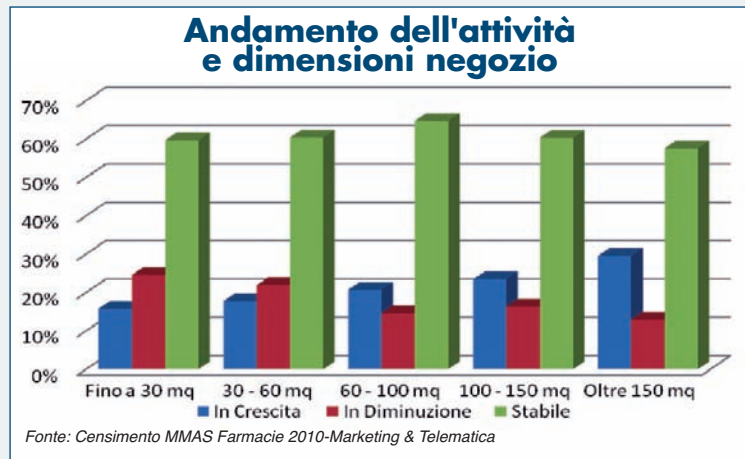
### Il numero di addetti e il trend delle vendite

Considerando il rapporto tra le dichiarazioni sull'andamento dell'attività e il numero degli addetti notiamo che nel Centro-Sud il trend delle vendite risulta più stabile nelle farmacie con un personale di oltre 7 addetti (65%) e in quelle con un numero di addetti pari a 3 (65,2%). Le farmacie maggiormente strutturate (da 3 addetti in su) mostrano inoltre le più alte quote di crescita, con un picco positivo del 23,7% nella categoria 4-6 addetti.

Al contrario evidenziano maggior sofferenza le fasce 1 o 2 addetti che presentano le quote di flessione più elevate, rispettivamente pari al 26% e al 21,9%.

**Andamento dell'attività e dimensioni negozio**

Dall'analisi dei dati emerge che due farmacie su tre, in maniera sostanzialmente omogenea per tutte le fasce, dichiarano un trend delle vendite stabile, con un picco positivo, pari al 64,7%, nella fascia 60-100 metri quadrati. Negli esercizi maxi, invece, in particolare quelli oltre 150 metri quadrati, troviamo i valori



**Andamento dell'attività e dimensioni negozio**

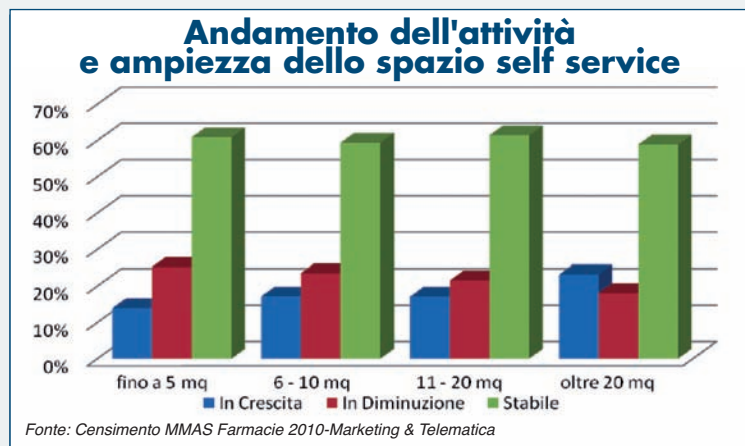
	Fino a 30 mq	30-60 mq	60-100 mq	100-150 mq	Oltre 150 mq
<b>In Crescita</b>	15,7%	17,7%	20,7%	23,4%	29,5%
<b>In Diminuzione</b>	24,6%	21,9%	14,6%	16,3%	12,9%
<b>Stabile</b>	59,7%	60,4%	64,7%	60,3%	57,6%

Fonte: Censimento MMAS Farmacie 2010-Marketing & Telematica

massimi di dichiarazioni di crescita (pari al 29,5% nella fascia oltre 150 mq e al 23,4% in quella da 100 a 150 mq) e le quote di flessione minori; situazione diametralmente opposta per le farmacie di piccole dimensioni (fino a 30 metri quadrati), in cui l'incidenza di dichiarazioni di crescita sono più basse (15,7%) e quelle di flessione più consistenti (24,6%).

**Andamento dell'attività e ampiezza dello spazio self service**

In che misura, nelle farmacie delle regioni centro-meridionali, il trend delle vendite è connesso all'ampiezza dello spazio



**Andamento dell'attività e ampiezza dello spazio a libero servizio**

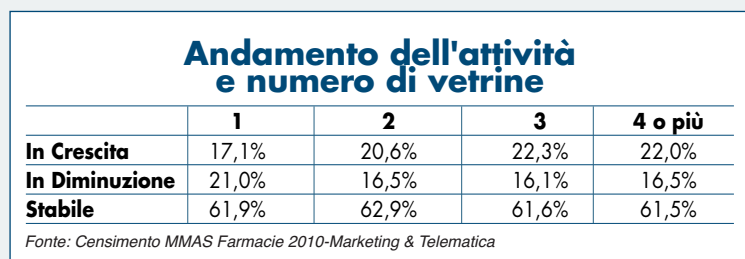
	fino a 5 mq	6-10 mq	11-20 mq	oltre 20 mq
<b>In Crescita</b>	13,9%	17,1%	17,1%	23,1%
<b>In Diminuzione</b>	25,2%	23,5%	21,5%	18,0%

Fonte: Censimento MMAS Farmacie 2010-Marketing & Telematica

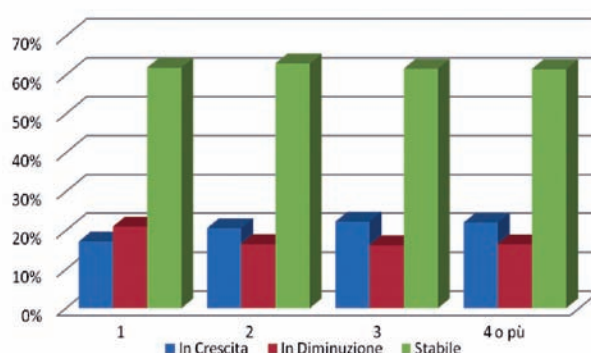
self service? Le dichiarazioni rilasciate a Marketing & Telematica dai farmacisti delle regioni centro meridionali sembrano evidenziare che con l'aumentare delle dimensioni dell'area self aumenti l'incidenza delle dichiarazioni di crescita. Gli esercizi con uno spazio a libero servizio superiore ai 20 metri quadrati registrano, infatti, sia il picco positivo di dichiarazioni di crescita del giro d'affari (23,1%) sia la quota di flessione più contenuta (18%, contro il 24% circa degli esercizi con aree a libero servizio di dimensioni fino a 10 mq).

**Andamento dell'attività e numero di vetrine**

Rispetto al numero delle vetrine, dall'analisi dei dati forniti da M&T emerge con chiarezza che le quote di farmacie in crescita sono più elevate quando le vetrine sono tre (22,3%) o quattro (22%); mentre le dichiarazioni di stabilità sono similari per tutte le fasce, oscillando da un massimo di 62,9% ad un minimo di 61,5%, gli esercizi con una sola luce su strada registrano le più elevate quote di flessione (21%) e le più contenute quote di crescita (17,1%).



**Andamento dell'attività e numero di vetrine**



Fonte: Censimento MMAS Farmacie 2010-Marketing & Telematica