



Nord Est sotto i riflettori

Continua il viaggio di approfondimento di Car Carrozzeria alla scoperta delle caratteristiche degli operatori del settore. Questo mese facciamo tappa nel Nord Est

Seconda parte

Il Censimento MMAS Carrozzerie 2009 di Marketing & Telematica offre una visione puntuale e attualissima del mondo delle autocarrozzerie italiane, messo sotto la lente di ingrandimento dalla società di Arese specializzata in servizi di *trade intelligence*, che ha raccolto in modo diretto, tramite interviste telefoniche *one-to-one*, le dichiarazioni degli operatori, segmentati a livello di macro area, di regione e di provincia, fino al singolo Comune.

Dopo avere presentato sulle pagine dello scorso numero di Car il profilo delle autocarrozzerie dell'Italia Occidentale, eccovi ora l'analisi relativa alle regioni del Nord Est. Prima di entrare nel dettaglio, riassumiamo i fenomeni più interessanti riscontrati a livello nazionale e riguardanti i circa 14.800 autocarrozzieri italiani:

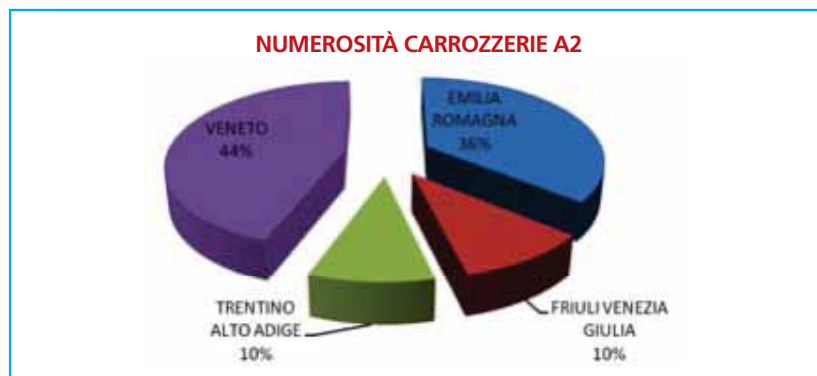
- prosegue il fenomeno di parziale concentrazione del numero di carrozzerie e aumentano le dimensioni strutturali;
- aumenta l'erogazione del servizio di *quick repair*;
- aumenta il livello di informatizzazione;
- gli ultimi anni segnano il definitivo passaggio al tintometro ad acqua;
- aumentano le convenzioni con le Compagnie assicurative.

Vediamo ora le maggiori evidenze riguardanti gli operatori del Nord Est.

NUMEROSITÀ CARROZZERIE A2

	%	NR
EMILIA ROMAGNA	35,9%	1270
FRIULI VENEZIA GIULIA	10,3%	365
TRENTINO ALTO ADIGE	9,5%	335
VENETO	44,3%	1567
NORD EST	100,0%	3537

Fonte: Censimento MMAS Autocarrozzerie 2009 - Marketing & Telematica aggiornato al mese di settembre '09

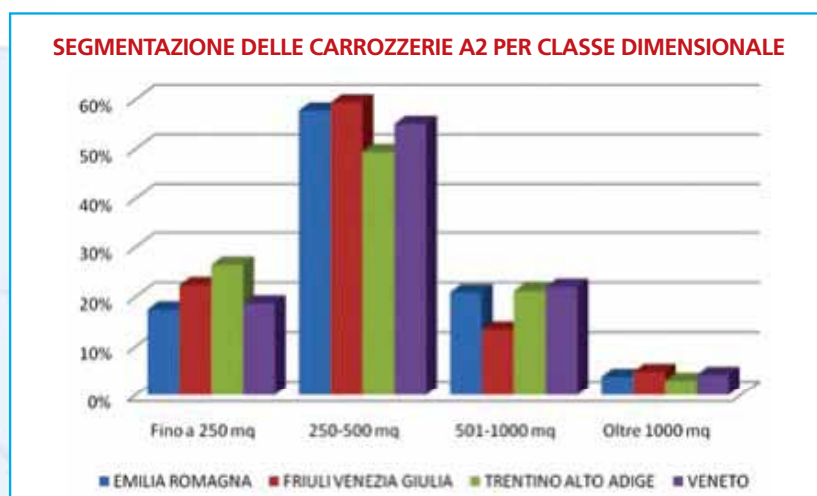


Fonte: Censimento MMAS Autocarrozzerie 2009 - Marketing & Telematica aggiornato al mese di settembre '09

SEGMENTAZIONE DELLE CARROZZERIE A2 PER CLASSE DIMENSIONALE

	FINO A 250 MQ	250-500 MQ	501-1000 MQ	OLTRE 1000 MQ
EMILIA ROMAGNA	17,4%	57,7%	20,9%	3,9%
FRIULI VENEZIA GIULIA	22,4%	59,3%	13,4%	4,9%
TRENTINO ALTO ADIGE	26,4%	49,3%	21,1%	3,1%
VENETO	18,7%	55,0%	22,0%	4,3%
A2	19,3%	55,9%	20,7%	4,1%

Fonte: Censimento MMAS Autocarrozzerie 2009 - Marketing & Telematica aggiornato al mese di settembre '09



Fonte: Censimento MMAS Autocarrozzerie 2009 - Marketing & Telematica aggiornato al mese di settembre '09

La numerosità delle carrozzerie nel Nord Est

Secondo il Censimento Autocarrozzerie di Marketing & Telematica nelle regioni del Nord Est sono presenti oltre 3.500 autocarrozzerie. Il Veneto ne accoglie il 44%, l'Emilia Romagna il 36%, il restante 20% è suddiviso equamente tra Friuli Venezia Giulia e Trentino. Le province di Treviso, Vicenza e Verona accolgono il numero più elevato di esercizi (oltre 300); seguono Padova, Bologna e Modena (tra 200 e 300).

La struttura: l'ampiezza degli spazi di lavoro

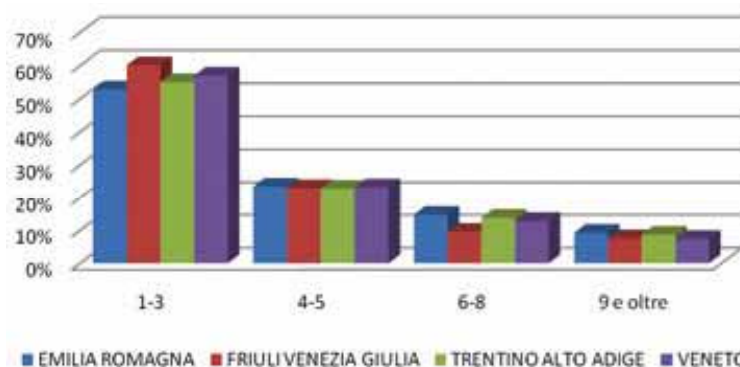
Il Nord Est spicca rispetto alla media italiana per quanto riguarda l'ampiezza dell'area di lavoro delle carrozzerie. Se la quota di esercizi dell'area con superficie compresa tra i 250 e i 500 metri quadrati è esattamente in linea con il dato medio nazionale (55,9%), molto diver-

SEGMENTAZIONE DELLE CARROZZERIE A2 PER NUMERO DI ADDETTI

	1-3	4-5	6-8	9 E OLTRE
EMILIA ROMAGNA	52,8%	23,4%	14,6%	9,2%
FRIULI VENEZIA GIULIA	60,1%	22,9%	9,5%	7,5%
TRENTINO ALTO ADIGE	54,9%	22,7%	13,7%	8,6%
VENETO	56,9%	23,1%	12,7%	7,2%
A2	55,5%	23,2%	13,2%	8,1%

Fonte: Censimento MMAS Autocarrozzerie 2009 - Marketing & Telematica aggiornato al mese di settembre '09

SEGMENTAZIONE DELLE CARROZZERIE A2 PER NUMERO DI ADDETTI



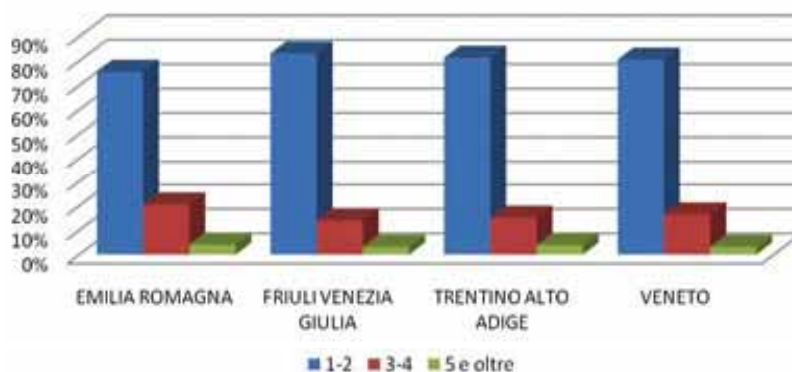
Fonte: Censimento MMAS Autocarrozzerie 2009 - Marketing & Telematica aggiornato al mese di settembre '09

SEGMENTAZIONE DELLE CARROZZERIE A2 PER NUMERO DI VERNICIATORI

	1-2	3-4	5 E OLTRE
EMILIA ROMAGNA	75,5%	20,5%	4,0%
FRIULI VENEZIA GIULIA	83,0%	13,8%	3,2%
TRENTINO ALTO ADIGE	81,2%	15,0%	3,8%
VENETO	80,5%	16,4%	3,1%
A2	79,0%	17,5%	3,5%

Fonte: Censimento MMAS Autocarrozzerie 2009 - Marketing & Telematica aggiornato al mese di settembre '09

SEGMENTAZIONE DELLE CARROZZERIE A2 PER NUMERO DI VERNICIATORI



Fonte: Censimento MMAS Autocarrozzerie 2009 - Marketing & Telematica aggiornato al mese di settembre '09

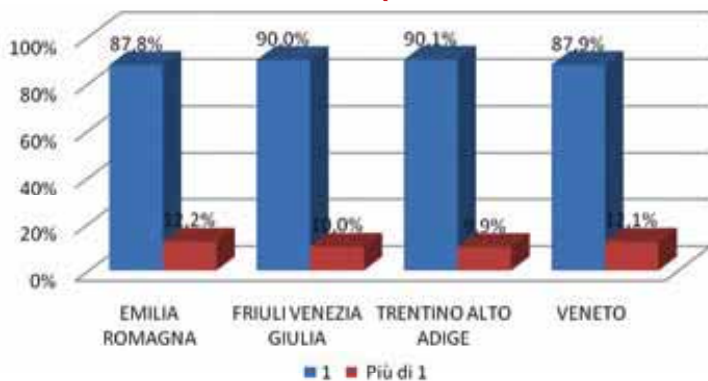


SEGMENTAZIONE DELLE CARROZZERIE A2 PER NUMERO TINTOMETRI AD ACQUA

	1	PIÙ DI 1
EMILIA ROMAGNA	87,8%	12,2%
FRIULI VENEZIA GIULIA	90,0%	10,0%
TRENTINO ALTO ADIGE	90,1%	9,9%
VENETO	87,9%	12,1%
A2	88,3%	11,7%

Fonte: Censimento MMAS Autocarrozzerie 2009 - Marketing & Telematica aggiornato al mese di settembre '09

SEGMENTAZIONE DELLE CARROZZERIE A2 PER NUMERO TINTOMETRI AD ACQUA



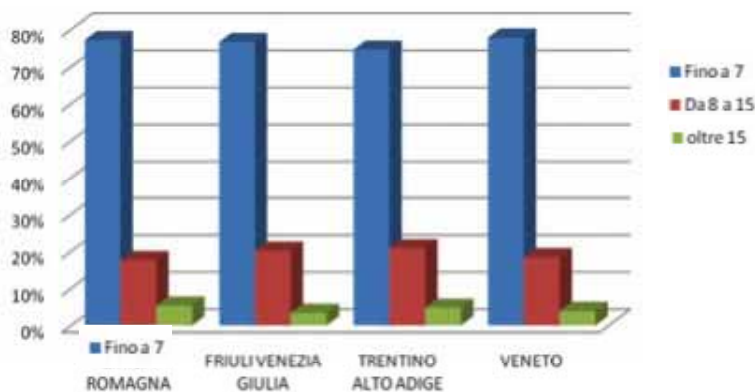
Fonte: Censimento MMAS Autocarrozzerie 2009 - Marketing & Telematica aggiornato al mese di settembre '09

SEGMENTAZIONE DELLE CARROZZERIE A2 PER NUMERO DI AUTO TRATTATE A SETTIMANA

	FINO A 7	DA 8 A 15	OLTRE 15
EMILIA ROMAGNA	77,1%	17,6%	5,3%
FRIULI VENEZIA GIULIA	76,6%	20,1%	3,3%
TRENTINO ALTO ADIGE	74,5%	20,8%	4,7%
VENETO	77,8%	18,4%	3,8%
A2	77,1%	18,5%	4,4%

Fonte: Censimento MMAS Autocarrozzerie 2009 - Marketing & Telematica aggiornato al mese di settembre '09

SEGMENTAZIONE DELLE CARROZZERIE A2 PER NUMERO DI AUTO TRATTATE A SETTIMANA



Fonte: Censimento MMAS Autocarrozzerie 2009 - Marketing & Telematica aggiornato al mese di settembre '09



se sono invece le quote relative alle altre fasce di grandezza. In particolare, le autocarrozzerie di piccole dimensioni (fino a 250 metri quadrati) sono il 19,3% nel Nord Est contro un dato italiano pari al 23,7%; analogamente, è maggiore la quota di esercizi di fascia 500-1.000 metri quadrati (il dato del Nord Est supera quello italiano di quasi 4 punti percentuali); maggiore anche la quota di autocarrozzerie di classe "maxi", che nelle regioni orientali del nostro Paese sono il 4,1% del totale di area contro il 3,4% medio nazionale.

A livello regionale, le maggiori evidenze riguardano il Trentino Alto Adige, che spicca per l'alta incidenza di carrozzerie di piccole dimensioni (26,4%, che sale al 30,5% in provincia di Bolzano) e il Friuli Venezia Giulia, per la bassa incidenza di carrozzerie di fascia 500-1.000 metri quadrati (13,4%, con un minimo del 10% in provincia di Udine).



La struttura - il numero di addetti

Anche nel Nord Est nella maggior parte delle carrozzerie lavorano da 1 a 3 addetti. Scendendo nel dettaglio regionale, il Friuli segna il massimo valore regionale (60,1%) per quanto riguarda le carrozzerie di questa fascia di grandezza, la più piccola; a sostenere il dato sono soprattutto le province di Gorizia, Verona e Udine.

Leggermente più ricca rispetto alla media nazionale è la fascia da 4 a 5 addetti, cui appartiene in media il 23,2% delle carrozzerie del Nord Est, senza che si rilevino particolari discostamenti tra i valori delle quattro regioni dell'area.

Analogo il dato statistico relativo alla fascia da 6 a 8 addetti, che in A2 è leggermente più alto rispetto alla media italiana, 13,2% contro 12%, con, però, un valore basso in corrispondenza del Friuli Venezia Giulia, dove la provincia di Gorizia, con il suo 4%, contribuisce a contenere il valore del dato regionale.

L'8,1% delle carrozzerie del Nord Est, infine, conta più di 9 addetti, dato superiore alla media nazionale di 1,2 punti percentuali e sostenuto in particolare dalle province di Venezia, Pordenone, Modena e Reggio Emilia con valori oltre l'11%.

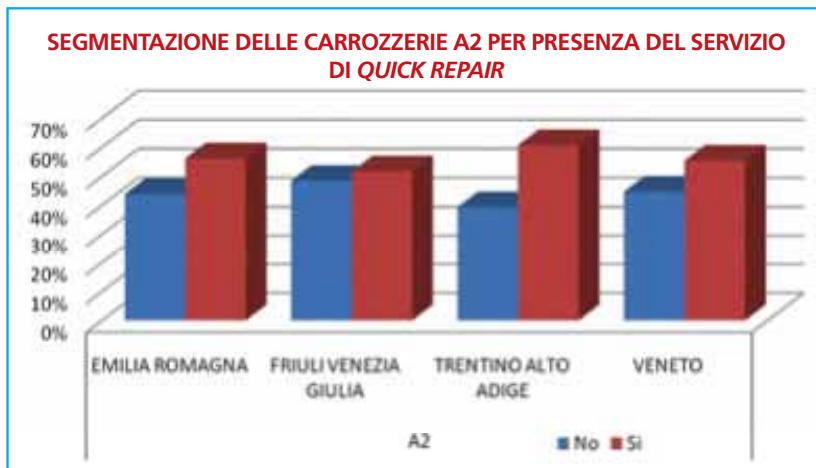
Il numero di verniciatori

Il dato rilevato da Marketing & Telematica in merito al numero di verniciatori delle autocarroz-

SEGMENTAZIONE DELLE CARROZZERIE A2 PER PRESENZA DEL SERVIZIO DI QUICK REPAIR

	NO	SI
EMILIA ROMAGNA	43,9%	56,1%
FRIULI VENEZIA GIULIA	48,4%	51,6%
TRENTINO ALTO ADIGE	39,3%	60,7%
VENETO	44,7%	55,3%
A2	44,1%	55,9%

Fonte: Censimento MMAS Autocarrozzerie 2009 - Marketing & Telematica aggiornato al mese di settembre '09

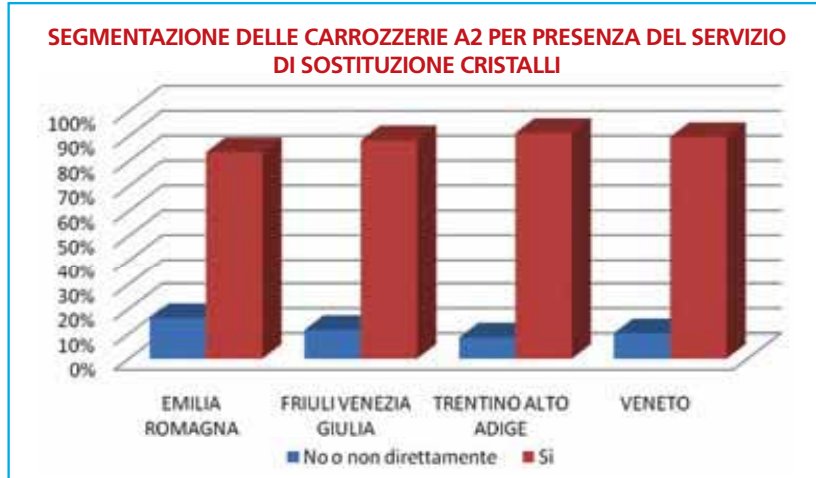


Fonte: Censimento MMAS Autocarrozzerie 2009 - Marketing & Telematica aggiornato al mese di settembre '09

SEGMENTAZIONE DELLE CARROZZERIE A2 PER PRESENZA DEL SERVIZIO DI SOSTITUZIONE CRISTALLI

	NO O NON DIRETTAMENTE	SI
EMILIA ROMAGNA	16,3%	83,7%
FRIULI VENEZIA GIULIA	11,6%	88,4%
TRENTINO ALTO ADIGE	8,5%	91,5%
VENETO	10,2%	89,8%
A2	12,3%	87,7%

Fonte: Censimento MMAS Autocarrozzerie 2009 - Marketing & Telematica aggiornato al mese di settembre '09



Fonte: Censimento MMAS Autocarrozzerie 2009 - Marketing & Telematica aggiornato al mese di settembre '09

SEGMENTAZIONE DELLE CARROZZERIE A2 PER POSSESSO DI CONVENZIONI CON FLOTTE

	NO	SI
EMILIA ROMAGNA	83,8%	16,2%
FRIULI VENEZIA GIULIA	85,7%	14,3%
TRENTINO ALTO ADIGE	83,7%	16,3%
VENETO	86,3%	13,7%
A2	85,1%	14,9%

Fonte: Censimento MMAS Autocarrozzerie 2009 - Marketing & Telematica aggiornato al mese di settembre '09

SEGMENTAZIONE DELLE CARROZZERIE A2 PER POSSESSO DI CONVENZIONI CON FLOTTE



Fonte: Censimento MMAS Autocarrozzerie 2009 - Marketing & Telematica aggiornato al mese di settembre '09



zerie del Nord Est è in linea con il dato medio nazionale. Otto operatori su dieci contano 1 o 2 verniciatori, il 17,5% 3-4, il 3,5% delle carrozzerie ne conta oltre 5. Quest'ultima classe è particolarmente consistente in provincia di Bolzano e di Parma, mentre in tutte le province dell'Emilia Romagna la quota di carrozzerie con 3-4 verniciatori è più alta.

La struttura: i tintometri

Stando alle dichiarazioni dei carrozzieri intervistati da Marketing & Telematica, nelle regioni del Nord Est l'88,3% delle carrozzerie dispone di un solo tintometro, un dato percentuale leggermente superiore a quello del Nord Ovest (86,3) e anche a

In tutte le province dell'Emilia Romagna la quota di carrozzerie con 3-4 verniciatori è più alta

quello medio italiano, che è pari all'85,6%. A sostenerlo sono soprattutto il Friuli (con una quota del 94% in tutte le sue province, tranne che in quella di Trieste) e il Trentino.

Appartengono, di contro, all'Emilia Romagna e al Veneto le carrozzerie strutturate con più di un tintometro, presenti in particolare in provincia di Padova, Venezia, Vicenza, Reggio Emilia e Parma (valore molto basso, invece, in provincia di Modena).

Le auto trattate

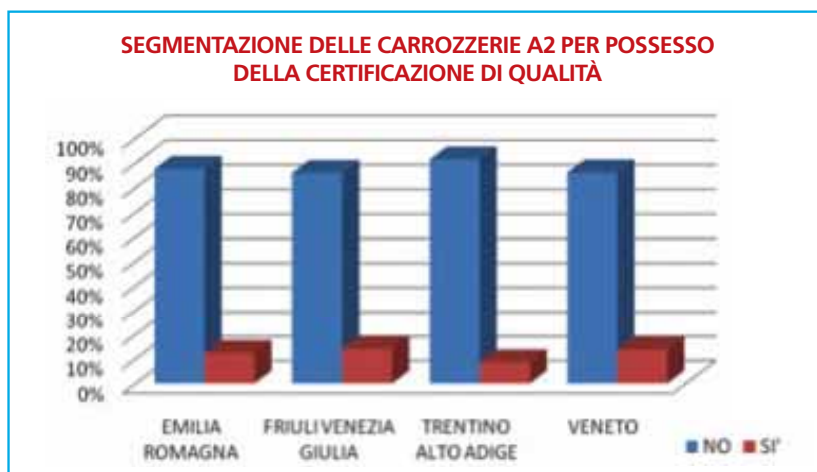
Nella sua indagine, Marketing & Telematica ha rivolto ai carrozzieri intervistati anche una domanda relativa al numero di auto lavorate, che però non è semplicissimo da stimare per gli stessi carrozzieri.

In Italia quasi l'80% delle auto-carrozzerie tratta in media fino a 7 auto a settimana, il 17,2% da 8 a 15 e il 3,7% oltre 15. Gli operatori del Nord Est, come quelli del Nord Ovest, si collocano più

SEGMENTAZIONE DELLE CARROZZERIE A2 PER POSSESSO DELLA CERTIFICAZIONE DI QUALITÀ

	NO	SI
EMILIA ROMAGNA	87,6%	12,4%
FRIULI VENEZIA GIULIA	85,9%	14,1%
TRENTINO ALTO ADIGE	91,4%	8,6%
VENETO	86,1%	13,9%
A2	87,1%	12,9%

Fonte: Censimento MMAS Autocarrozzerie 2009 - Marketing & Telematica aggiornato al mese di settembre '09



Fonte: Censimento MMAS Autocarrozzerie 2009 - Marketing & Telematica aggiornato al mese di settembre '09

frequentemente nelle fasce di grandezza superiori: solo il 77% delle carrozzerie, infatti, lavora fino a 7 auto a settimana, mentre il 18,5% circa ne lavora da 8 a 15 (spicca il valore del Trentino, che sfiora il 21%) e il restante poco più del 4% oltre 15, in particolare nelle province di Reggio Emilia, Parma e Piacenza, oltre che in quella di Venezia.

I servizi - Quick repair

A livello nazionale, oltre la metà delle autocarrozzerie intervistate da Marketing & Telematica offre alla clientela il servizio di riparazione rapida a prezzo fisso. Tra le regioni che non rientrano in questo schema, si segnala nel Nord Est solo il Friuli Venezia Giulia (51,6%, contro un dato medio di oltre il 55%).

Interessanti alcuni dati provinciali decisamente sopra la media, come quelli di Ravenna (75%), Bolzano (74,4%), Rimini (72%), Bel-

luno (70,6%) e Piacenza (65,2%). Sul fronte opposto, le province in cui il servizio di *quick repair* è offerto meno frequentemente sono quelle di Gorizia (40%), Rovigo (44%), Modena e Ferrara (con valori intorno al 47%).

I servizi - Sostituzione cristalli

Se in Italia l'84,7% delle carrozzerie offre alla clientela in modo diretto il servizio di sostituzione dei cristalli, nel Nord Est ciò accade ancora più spesso, nell'87,7% dei casi; ad alzare la media è il Trentino Alto Adige, dove il dato raggiunge il 91,5%, controbilanciato da quello dell'Emilia Romagna, pari all'83,7% (a Piacenza e Rimini i valori più bassi, intorno al 72%).

I servizi - Le convenzioni con flotte

Nelle regioni del Nord Est il 14,9% delle autocarrozzerie si dichiara convenzionato con flotte (di autonoleggio o aziendali), meno spesso

Chi è

Marketing & Telematica è una società specializzata in interventi di *trade intelligence*, realizzati da professionisti provenienti da diversi settori della consulenza aziendale, e in servizi di *marketing* e *customer satisfaction* basati sui più avanzati strumenti informatici e su una puntuale conoscenza degli operatori di oltre venti canali distributivi, raggiunta attraverso censimenti puntuali di ciascun canale - interviste telefoniche *one-to-one* a tutti gli operatori - e l'impiego dei *data base* georeferenziati MMAS - *Micro Marketing Analysis System*. Il Censimento Autocarrozzerie è gestito dal *team* guidato da Alberto Aliverti, *partner* di Marketing & Telematica e responsabile del settore *Automotive*.

Per maggiori informazioni sulla piattaforma MMAS e le relative applicazioni rimandiamo a:

Marketing & Telematica
Strada della Moia, 1
20020 Arese (MI) - Italy

Tel.: +39 02 380731
info@metmi.it
www.metmi.it



in Veneto (nel 13,7% dei casi). Le province che ospitano le autocarrozzerie più strutturate da questo punto di vista sono quelle di Parma (25,3%), Venezia (22,4%), Pordenone (20%), Reggio Emilia (19,6%) e Bologna (18,7%).

La certificazione di qualità

Il Nord Est si colloca piuttosto sotto la media italiana per quanto riguarda la certificazione di qualità, posseduta dal 12,9% delle autocarrozzerie intervistate da Marketing & Telematica, contro un dato medio nazionale del 16%. La quota maggiore di esercizi in possesso della certificazione si registra nelle province di Venezia, Parma e Bologna; meno "attenti" a questo aspetto gli operatori di Forlì, Belluno e Trento.